

ОКП 3430



ЯЩИК ВВОДО-УЧЕТНЫЙ СЕРИИ ЯВУ

ДЗРН.650320.185РЭ

Паспорт

Дата выпуска: _____ 20__ г. № _____

Исполнитель: _____ / _____
подпись ф. и. о.

ЯВУ _____

ТУ 3430-015-10222612-2016

Введение

Настоящее руководство по эксплуатации ящиков вводно-учетных серии ЯВУ (в дальнейшем – «ящики») содержит технические данные, сведения об устройстве и принципе работы, правила технического обслуживания, транспортирования и хранения, необходимые для обеспечения правильной эксплуатации и полного использования технических возможностей.

При монтаже и эксплуатации изделий необходимо руководствоваться:

- настоящим руководством по эксплуатации;
- «Правилами устройства электроустановок» (ПУЭ);
- «Правилами технической эксплуатации электроустановок потребителей» (ПТЭ);
- «Правилами техники безопасности при эксплуатации электроустановок потребителей» (ПТБ).

Соответствует требованиям ТР ТС 004/2011 "О безопасности низковольтного оборудования", ТР ТС 020/2011 «Электромагнитная совместимость технических средств» и ГОСТ 24754-81, сертификат соответствия № TC RU C-RU.AB24.V.04012.

В связи с систематической модернизацией, возможны некоторые расхождения между описанием и поставляемым изделием, не влияющие на работоспособность, качество изделия, условия его монтажа и эксплуатации. Со всеми вопросами и предложениями просим обращаться:

Отдел продаж: т. (39128) 2-78-18, e-mail: sale@dzra.ru

1. Назначение и область применения

1.1. Ящики вводно-учетные ЯВУ предназначены для приема, распределения и учета электрической энергии напряжением 380/220В трехфазного переменного тока частотой 50Гц, с системой заземления TN-S, TN-C-S, а также для защиты линий при перегрузках и коротких замыканиях.

1.2. Условия эксплуатации приведены в таблице 1.

Таблица 1

Параметр	Значение
Температура окружающей среды	от +1°С до +40°С
Относительная влажность	до 98±2% при температуре 25±2° С
Окружающая среда	невзрывоопасная по газу и пыли
Запыленность окружающей среды	не более 100 мг/м ³
Значение напряжения	0,85 -1,1 Уном
Высота размещения изделия над уровнем моря	не более 2000 м
Вибрация мест установок	не более 4,9 м/с при частоте 1-35 Гц
Рабочее положение	вертикальное, отклонение в любую сторону не более 15° .Способ установки – салазками на горизонтальную поверхность или креплением к вертикальной стене за монтажные скобы
Степень защиты от внешних воздействий по ГОСТ 14254	IP21; IP22; IP23; IP31; IP32; IP33; IP34; IP41; IP42; IP43; IP44; IP54; IP55; IP65

2. Технические характеристики

2.1. Ящики ЯВУ представляют собой сварную металлоконструкцию, в которой установлена монтажная панель с аппаратурой. В зависимости от номинального тока или пожеланий заказчика ящики могут быть как навесного, так и напольного исполнения.

Ящики классифицируются по номинальному току вводного аппарата. Ввод в ящики осуществляется снизу или, по требованию заказчика, сверху. Ящики крепятся к основанию в зависимости от исполнения через отверстия в задней стенке при помощи наружных лап для крепления через отверстия в нижней части ящика.

2.2. Основные технические характеристики приведены в таблице 2.

Таблица 2

Наименование параметра	Значение
Номинальный ток, А	100, 250, 400, 630
Номинальное напряжение сети, В	380/220В
Климатическое исполнение	У1; У2; У3; У3.1; У5; УХЛ1; УХЛ2; УХЛ3.1; УХЛ4; УХЛ5
Исполнение	Навесное, напольное
Направление ввода	Снизу

2.3. Марки аппаратов, номинальные токи и номер габарита приведены в таблице 3.

Таблица 3

Тип	Тип вводного аппарата	Тип предохранителей	Номинальный ток тепловых расцепителей автоматов или предохранителей, А	Номинальный ток тр.тока, А	Исполнение по способу установки	Номер габарита, №
ЯВУ 4-103-XX УХЛ4	ВР32-31 В312	ППН33-20	32	30/5	Навесное	1
ЯВУ 4-104-XX УХЛ4			40	40/5		
ЯВУ 4-105-XX УХЛ4			50	50/5		
ЯВУ 4-106-XX УХЛ4			63	75/5		
ЯВУ 4-108-XX УХЛ4			80	100/5		
ЯВУ 4-110-XX УХЛ4			100			
ЯВУ 4-203-XX УХЛ4	ВР32-35 В312	ППН35-20	32	30/5		2

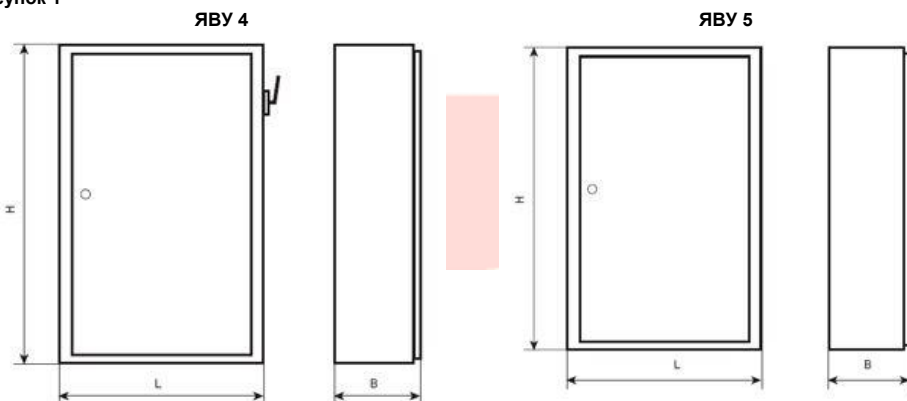
Тип	Тип вводного аппарата	Тип предохранителей	Номинальный ток тепловых расцепителей автоматов или предохранителей, А	Номинальный ток тр.тока, А	Исполнение по способу установки	Номер габарита, №
ЯВУ 4-204-ХХ УХЛ4			40	40/5		
ЯВУ 4-205-ХХ УХЛ4			50	50/5		
ЯВУ 4-206-ХХ УХЛ4			63	75/5		
ЯВУ 4-208-ХХ УХЛ4			80	100/5		
ЯВУ 4-210-ХХ УХЛ4			100			
ЯВУ 4-216-ХХ УХЛ4			160	150/5		
ЯВУ 4-220-ХХ УХЛ4			200	200/5		
ЯВУ 4-225-ХХ УХЛ4			250			
ЯВУ 4-432-ХХ УХЛ4	ВР32-37 В312	ППН37-20	315	300/5	Навесное или напольное	3
ЯВУ 4-440-ХХ УХЛ4			400	400/5		
ЯВУ 4-650-ХХ УХЛ4	ВР32-39 В312	ППН39-20	500	500/5	Напольное	4
ЯВУ 4-663-ХХ УХЛ4			630	600/5		
ЯВУ 5-103-ХХ УХЛ4	ВА57-31		31.5	30/5	навесное	5
ЯВУ 5-104-ХХ УХЛ4			40	40/5		
ЯВУ 5-105-ХХ УХЛ4			50	50/5		
ЯВУ 5-106-ХХ УХЛ4			63	75/5		
ЯВУ 5-108-ХХ УХЛ4			80	100/5		
ЯВУ 5-110-ХХ УХЛ4			100	150/5		
ЯВУ 5-216-ХХ УХЛ4			160			150/5
ЯВУ 5-220-ХХ УХЛ4			ВА51-35			200
ЯВУ 5-225-ХХ УХЛ4	250	200/5				
ЯВУ 5-432-ХХ УХЛ4	320	300/5				
ЯВУ 5-440-ХХ УХЛ4	400	400/5				
ЯВУ 5-650-ХХ УХЛ4	ВА51-39		500	500/5	напольное	7
ЯВУ 5-663-ХХ УХЛ4			630	600/5		

2.4. Габаритные размеры и внешний вид представлены в таблице 4 и на рисунке 1.

Таблица 4

Номер габарита	Н, мм	Л, мм	В, мм	Масса брутто, кг
№1	800	600	200	25
№2	1000	600	200	40
№3	1200	600	250	40
№4	1400	700	350	40
№5	700	600	160	25
№6	800	600	160	25
№7	1200	600	200	40

Рисунок 1



2.5. Габаритные размеры в упаковке представлены в таблице 5.

Таблица 5

Номер габарита	H, мм	L, мм	B, мм	Объем в упаковке, м ³	Масса брутто, кг
№1	810	610	210	0,1	30
№2	1010	610	210	0,13	45
№3	1210	610	260	0,19	45
№4	1410	710	360	0,36	45
№5	710	610	170	0,07	30
№6	810	610	170	0,08	30
№7	1210	610	210	0,16	45

2.6. Структура условного обозначения изделия:

ЯВУ X - X X - X X Ящик вводно-учетный ЯВУ

ЯВУ X - X X - X X Тип вводного аппарата:

4 – рубильник;

5 – автоматический выключатель.

ЯВУ X - X X - X X Номинальный ток вводного аппарата:

1 – 100А;

2 – 250А;

4 – 400А;

6 – 630А.

ЯВУ X - X X - X X Номинальный ток тепловых расцепителей автомата или предохранителей:

03 – 31,5А (32А);

04 – 40А;

05 – 50А;

06 – 63А;

08 – 80А;

10 – 100А;

16 – 160А;

20 – 200А;

25 – 250А;

32 – 320А, 315А;

40 – 400А;

50 – 500А;

63 – 630А

ЯВУ X - X X - X X Степень защиты

ЯВУ X - X X - X X Климатическое исполнение

Пример записи обозначения ящика ЯВУ, с рубильником, ток вводного аппарата 100А, номинальный ток

тепловых расцепителей 32А, IP54, УХЛ4:

«ЯВУ 4-103-54 УХЛ4 ТУ 3430-015-10222612-2016»

3. Подготовка к работе

3.1. Перед установкой изделия необходимо ознакомиться с настоящим руководством по эксплуатации, убедиться и проверить:

- целостность оболочки, сальников ввода-вывода, шпилек заземления;
- надёжность винтовых соединений;
- наличие оперативных надписей;
- сопротивление изоляции токоведущих частей изделий, проверенное мегомметром на 500В не менее 20МОм.

3.2. Установка изделий на место дальнейшей работы осуществляется в следующей последовательности:

- произвести установку изделия на стену, надёжно закрепив винтовыми соединениями;
- присоединить контур заземления;
- зафиксировать силовые кабели в сальниках ввода и вывода;
- закрыть крышку;
- подать напряжение на ввод;
- составить акт о вводе в эксплуатацию.

4. Техническое обслуживание

4.1. К обслуживанию изделий допускаются только квалифицированный персонал.

4.2. В процессе эксплуатации необходимо следить за исправным состоянием изделий. Осмотры и ревизии производить в объёме и в сроки, оговоренные в ПТЭ и ПТБ.

4.3. При осмотре и ревизии проверяют:

- целостность оболочки, сальников ввода-вывода, шпильки заземления;
- надёжность винтовых соединений;
- наличие оперативных надписей;
- наличие пыли и влаги – при наличии удалить;
- при необходимости произвести проверку автоматического выключателя.

4.4. Результаты осмотра и ревизии необходимо фиксировать в «Книге осмотра электрооборудования».

4.5. При аварийном срабатывании изделия найти причину срабатывания и при необходимости произвести внеочередную ревизию.

5. Транспортирование и хранение

5.1. Изделие поставляется покупателю в заводской упаковке в соответствии с условиями поставки.

5.2. Изготовитель гарантирует соответствие изделия обозначенным характеристикам при соблюдении потребителем условий транспортирования, хранения и эксплуатации. Транспортировка и хранение осуществляется в условиях, исключающих воздействие атмосферных осадков и солнечной радиации при температуре воздуха от -45°C до +45°C.

6. Комплектность

Наименование комплектующего	Кол-во, шт.
Ящик вводно-учетный серии ЯВУ	1
Ключ	1
Руководство по эксплуатации + паспорт	1

7. Свидетельство о консервации и упаковке

Изделие после изготовления подлежит консервации и упаковке в соответствии с ТУ 3430-015-10222612-2016.

Срок консервации изделия 1 год с момента изготовления, по истечению этого срока необходимо провести переконсервацию и ревизию.

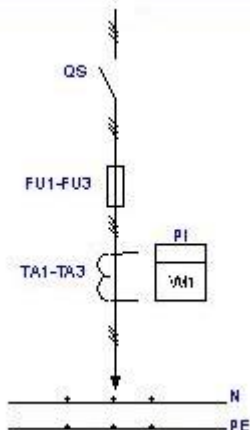
8. Гарантии изготовителя

Изготовитель предоставляет гарантию сроком 1 год с момента ввода изделия в эксплуатацию, но не более 1,5 лет со дня поступления его потребителю.

Срок службы ЯВУ – 15 лет.

Гарантийные обязательства действительны при соблюдении потребителем условий хранения, транспортировки, монтажа и эксплуатации, оговоренных в Руководстве по эксплуатации к настоящему изделию.

Приложение 1
Электрическая схема ЯВУ 4



Приложение 2
Электрическая схема ЯВУ 5

